



UNIVERSIDAD
COMPLUTENSE
MADRID

Encuestas de Satisfacción UCM

Informe de la Encuesta a Estudiantes

Curso 2020/21

Nivel
Titulación



DOBLE GRADO EN ADE - INGENIERÍA INFORMÁTICA

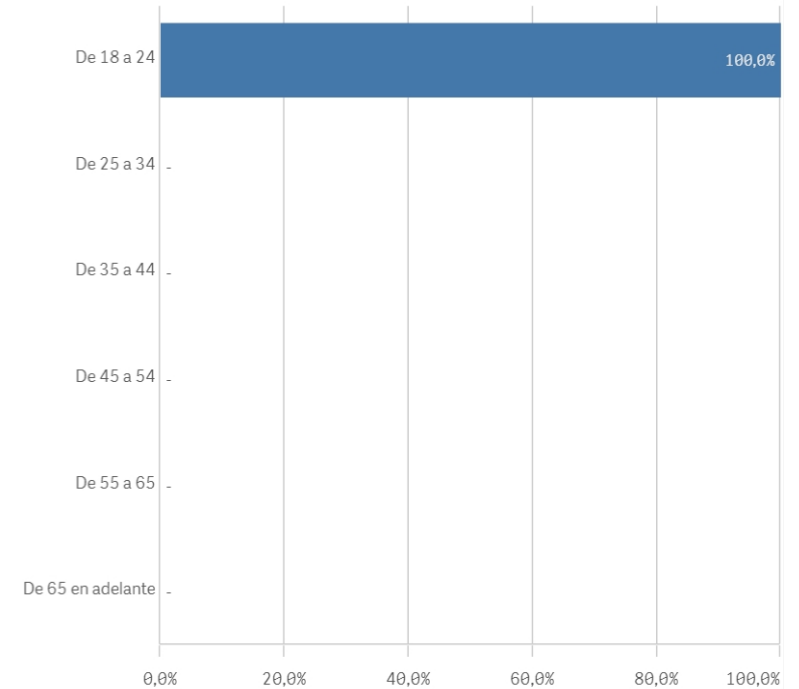
TITULACIÓN: DOBLE GRADO ADMINISTRACIÓN Y DIRECCIÓN DE EMPRESAS - INGENIERÍA INFORMÁTICA

CENTRO: FACULTAD DE CIENCIAS ECONÓMICAS Y EMPRESARIALES,
FACULTAD DE INFORMÁTICA

Población N	%_Participacion	Participación n
152	15,1%	23

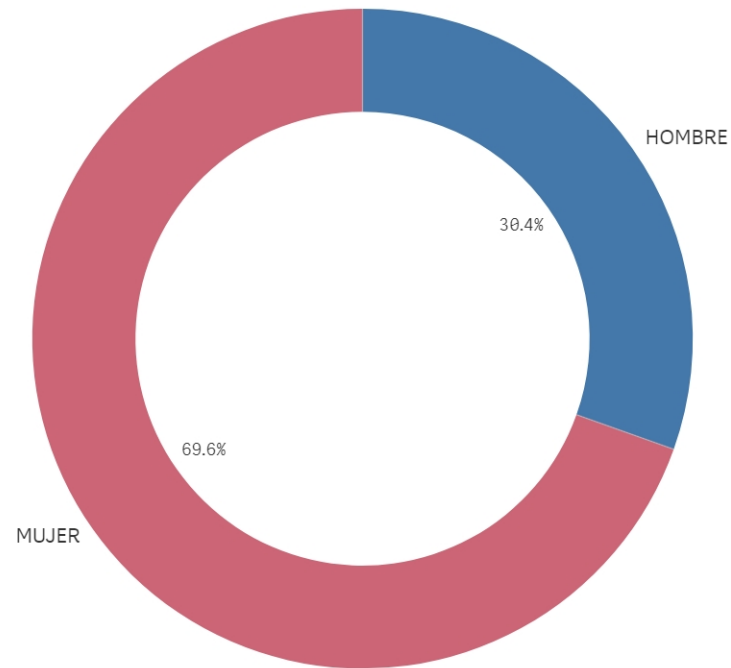
Edad (años)

(%) Porcentaje por franjas



Edad media (años)	Des. Típica
20,1	1,3

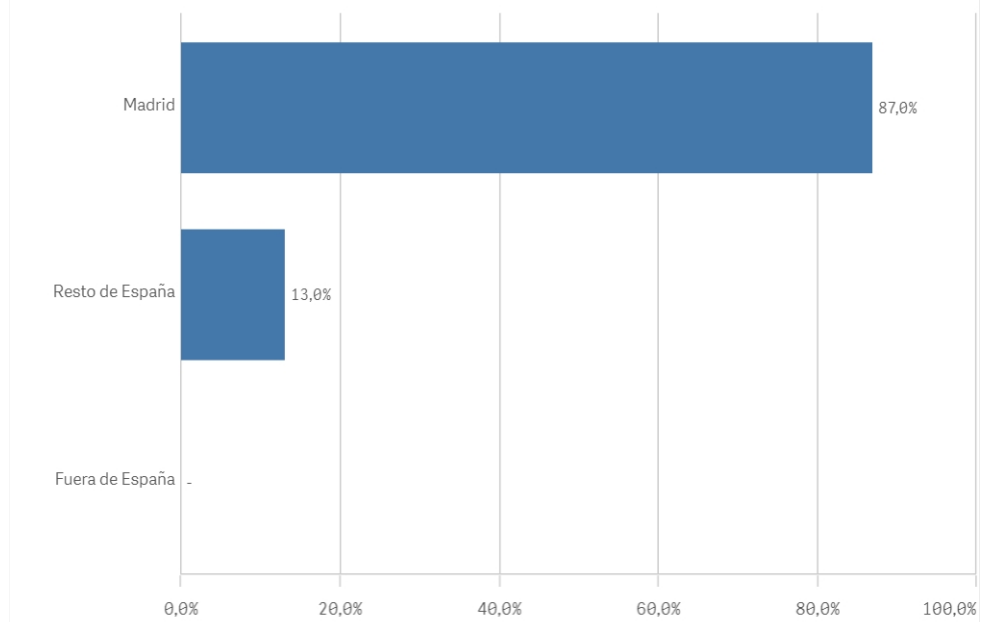
Genero



■ HOMBRE ■ MUJER

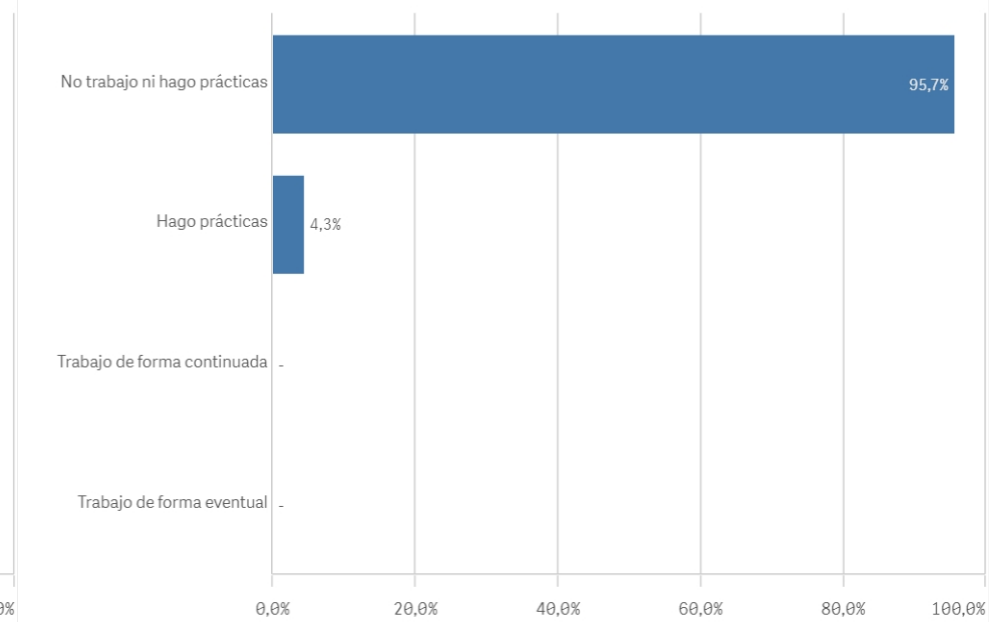
Lugar de residencia

(%) Porcentaje por franjas



Situación laboral

(%) Porcentaje por franjas



Puesto de trabajo relacionado con los estudios

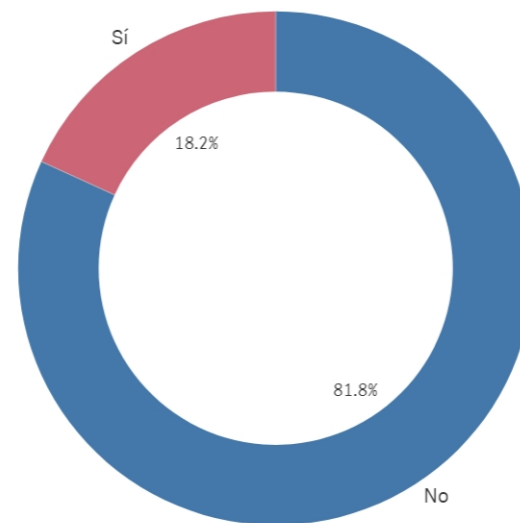
El gráfico no se muestra porque solo contiene valores indefinidos.

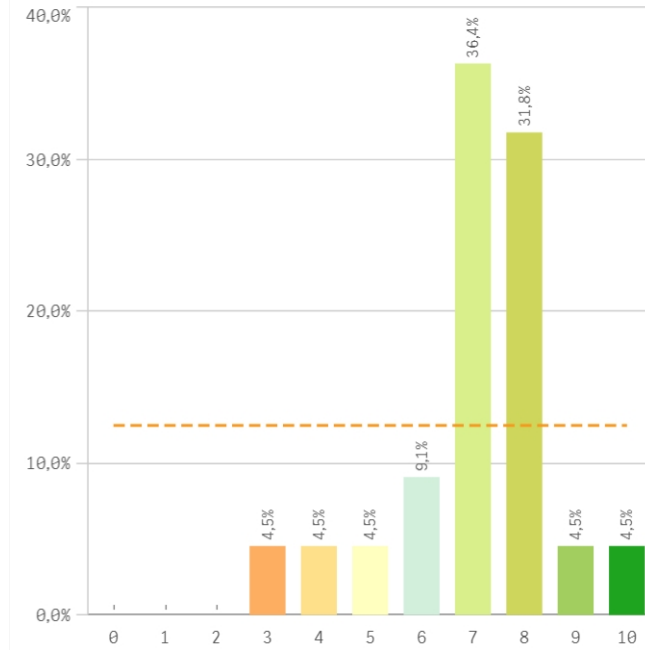
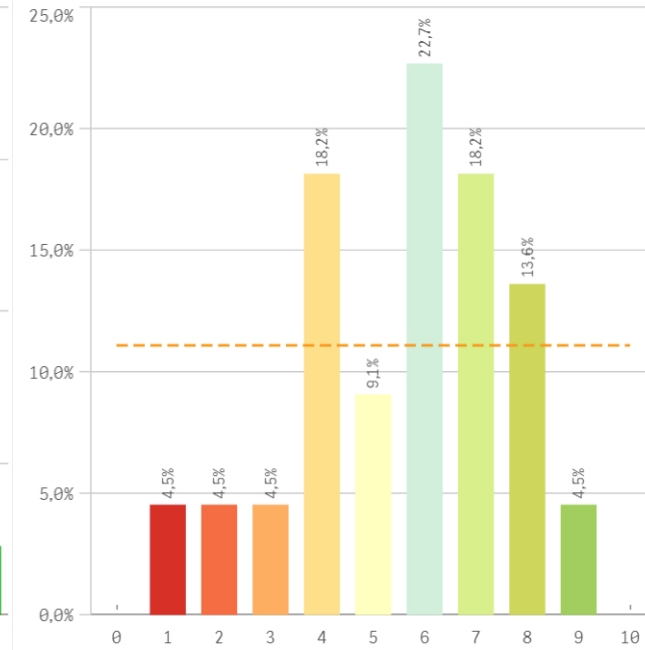
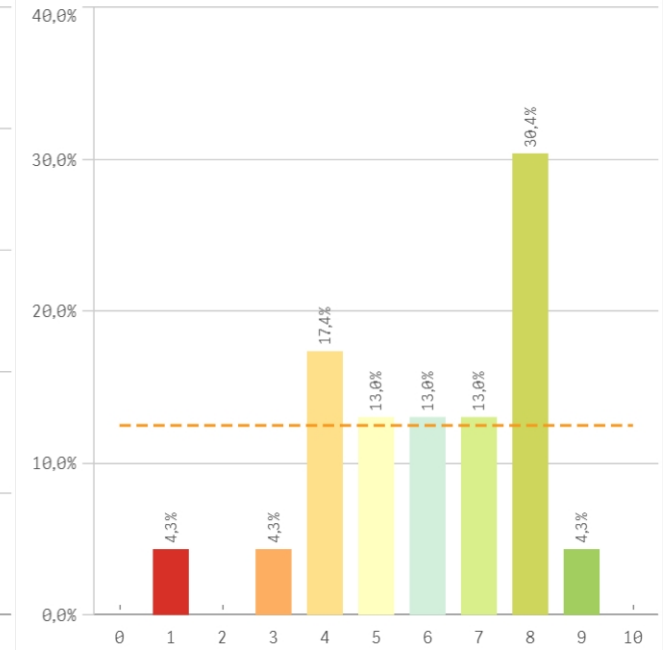
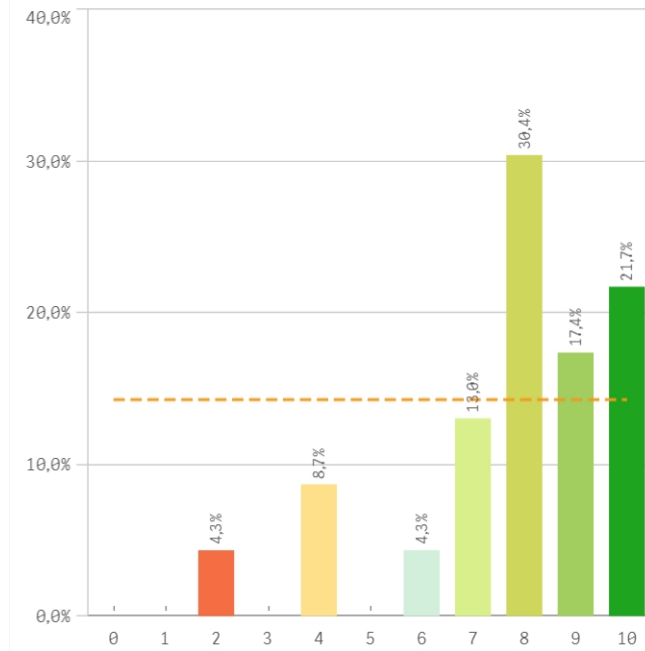
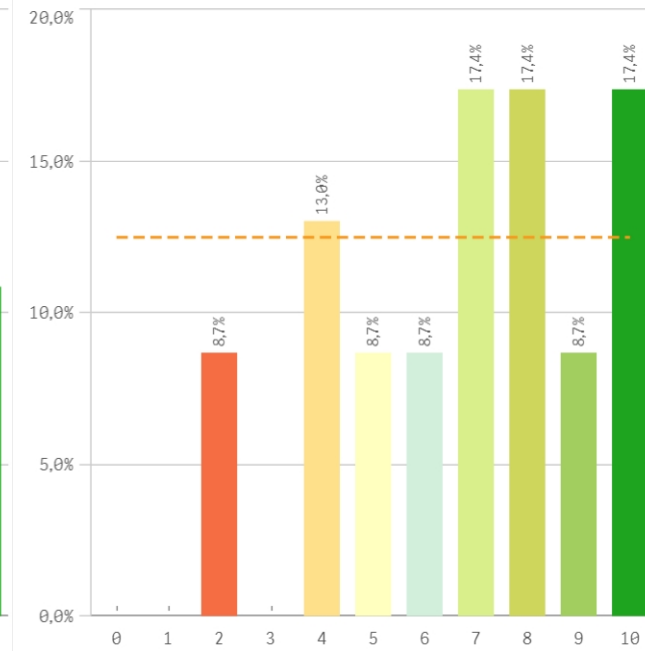
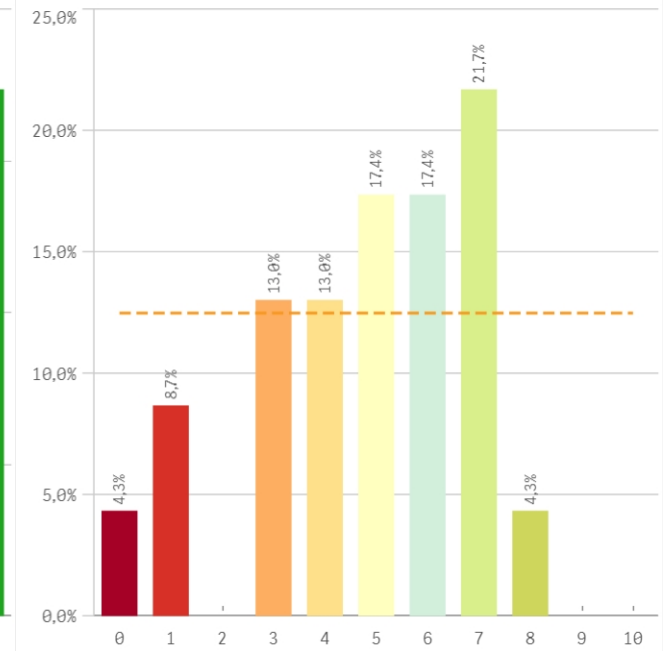
Alumnos inscritos en la OPE

OficinaEmpleo

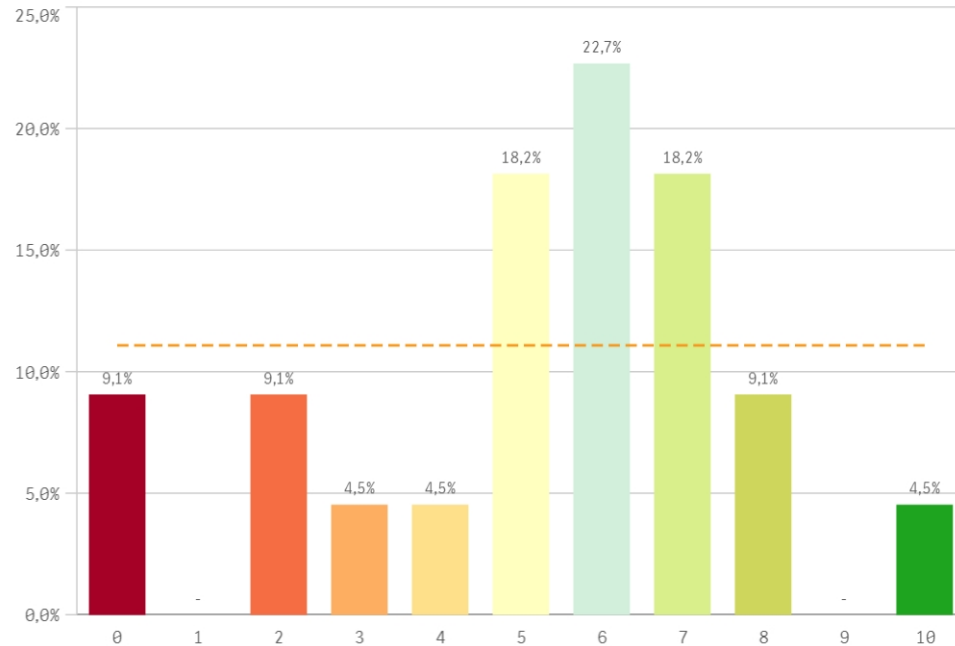
■ No

■ Sí

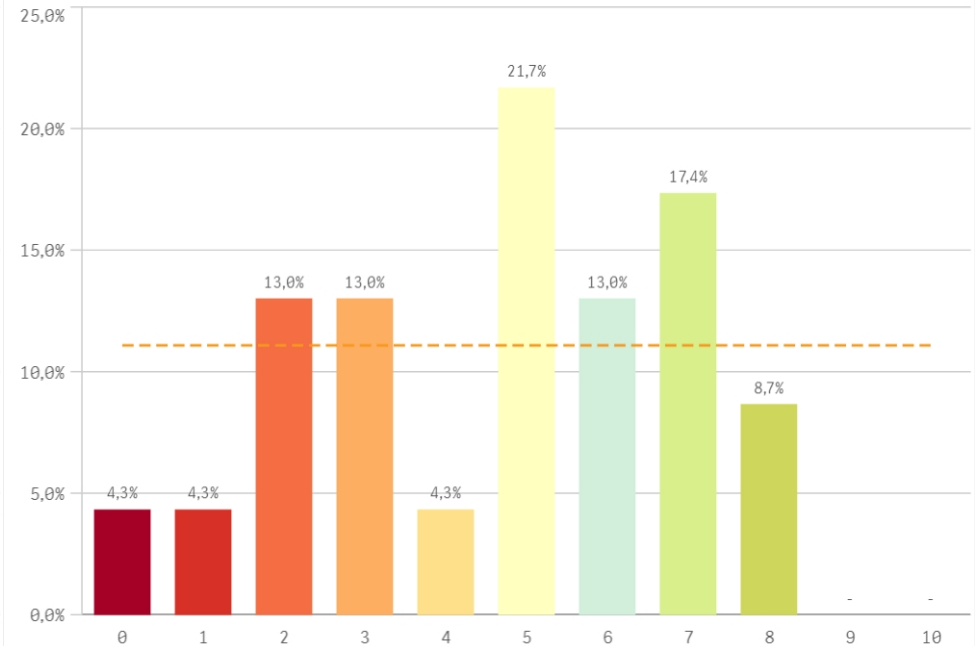


Objetivos claros**Plan de estudios adecuado****Nivel de dificultad apropiado****Número de alumnos por aula****Integración de teoría/práctica****Calificaciones en tiempo adecuado**

Relación calidad/precio

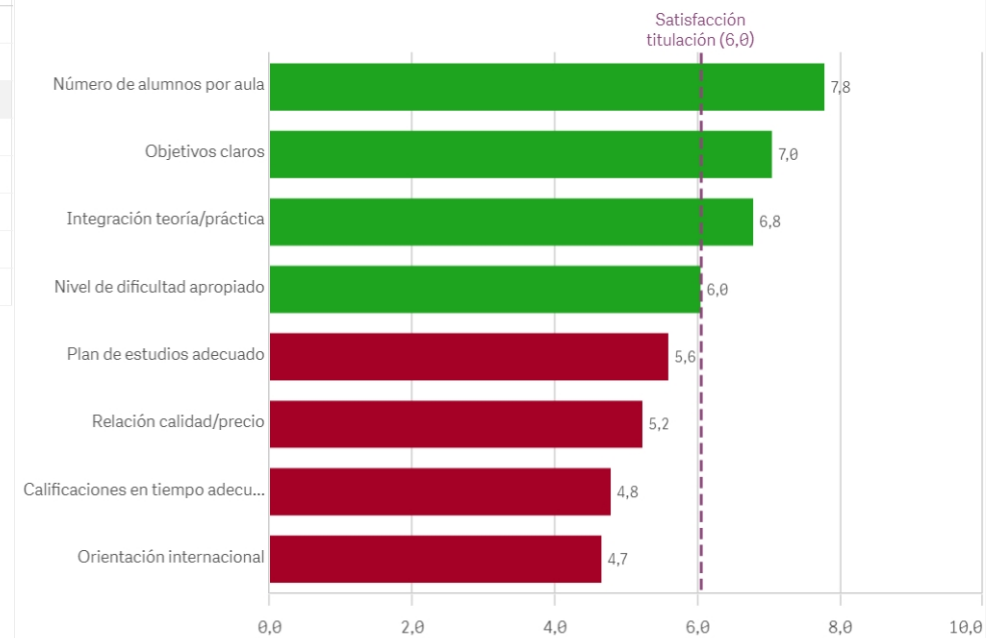


Orientación internacional

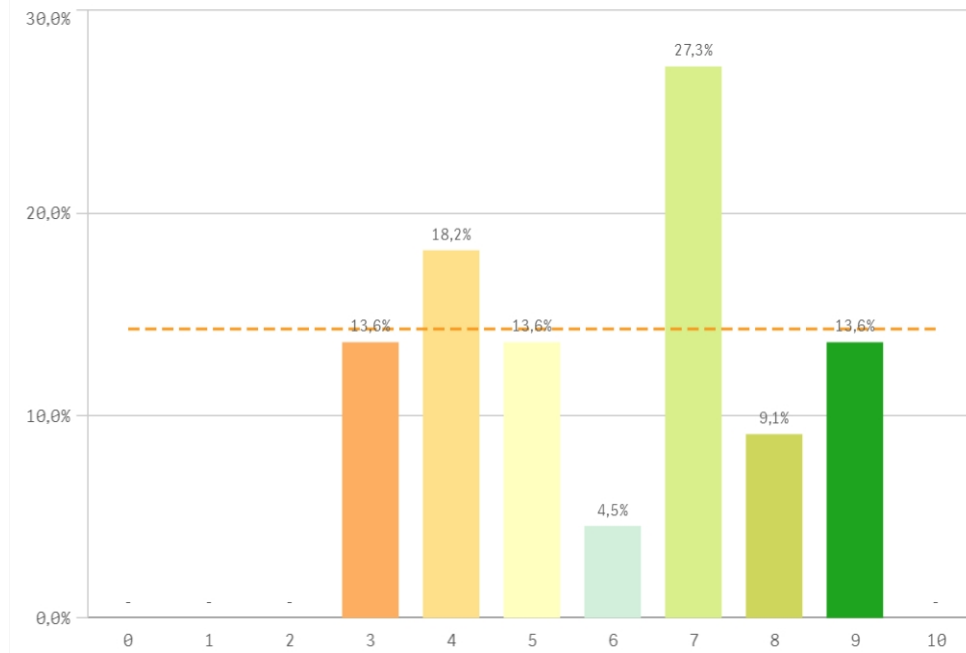


Desarrollo académico	Q	Media	Desv. típica	Mediana	Moda
Número de alumnos por aula		7,8	2,1	8,0	8
Objetivos claros		7,0	1,6	7,0	7
Integración teoría/práctica		6,8	2,5	7,0	-
Nivel de dificultad apropiado		6,0	2,1	6,0	8
Plan de estudios adecuado		5,6	2,1	6,0	6
Relación calidad/precio		5,2	2,5	6,0	6
Calificaciones en tiempo adecuado		4,8	2,2	5,0	7
Orientación internacional		4,7	2,3	5,0	5

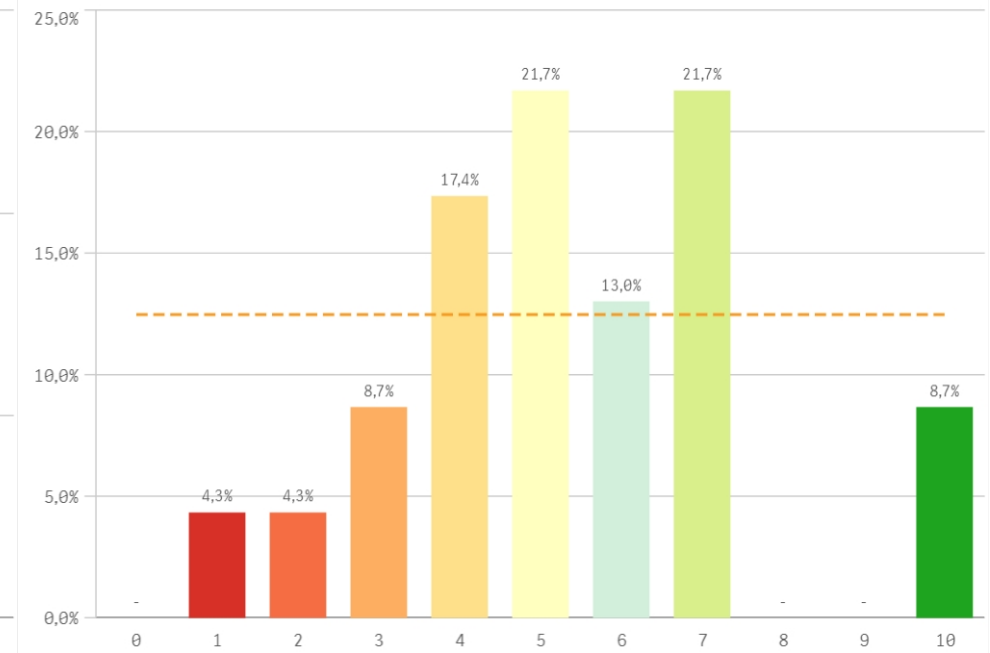
Fortalezas y debilidades



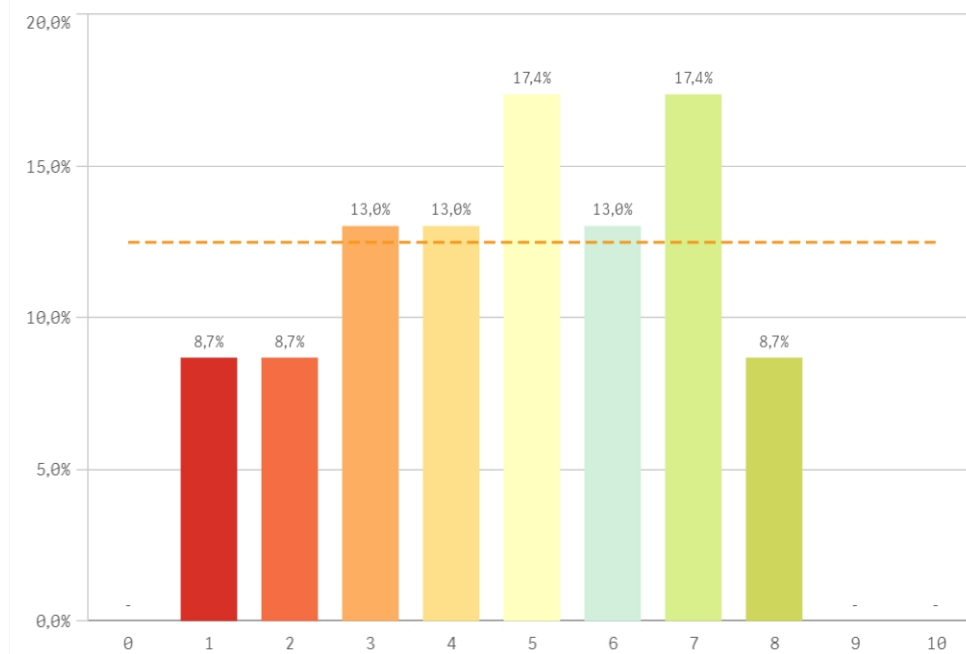
Objetivos propuestos alcanzados



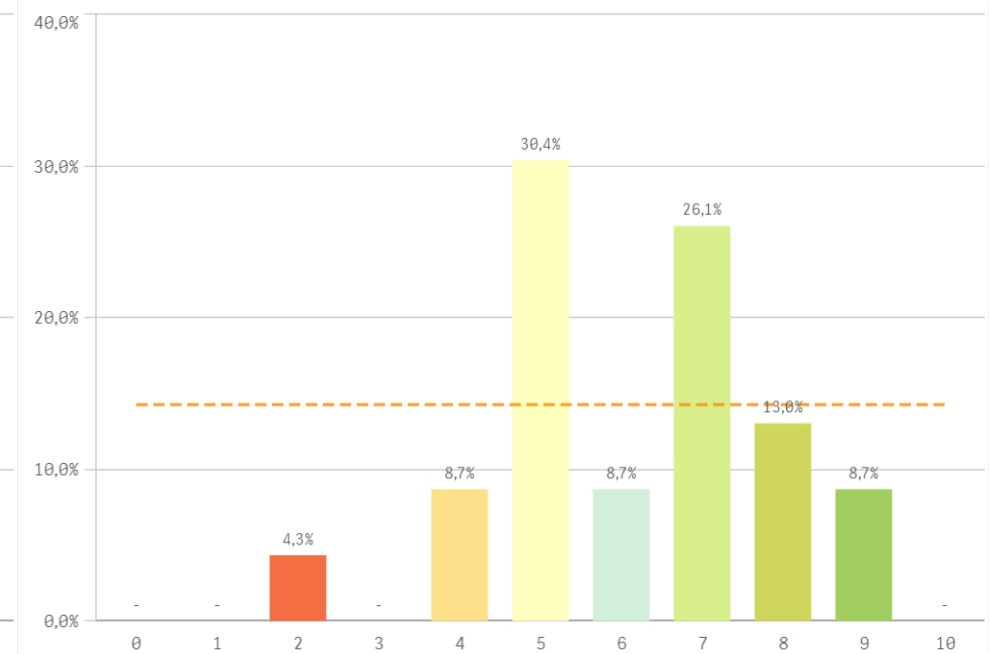
Componente práctico adecuado



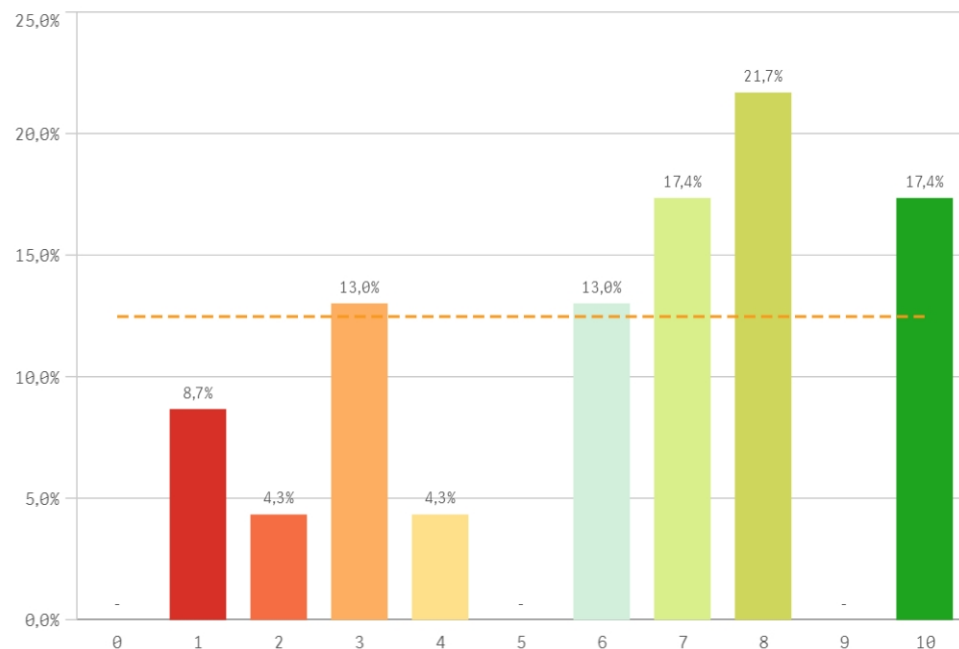
Contenidos innovadores



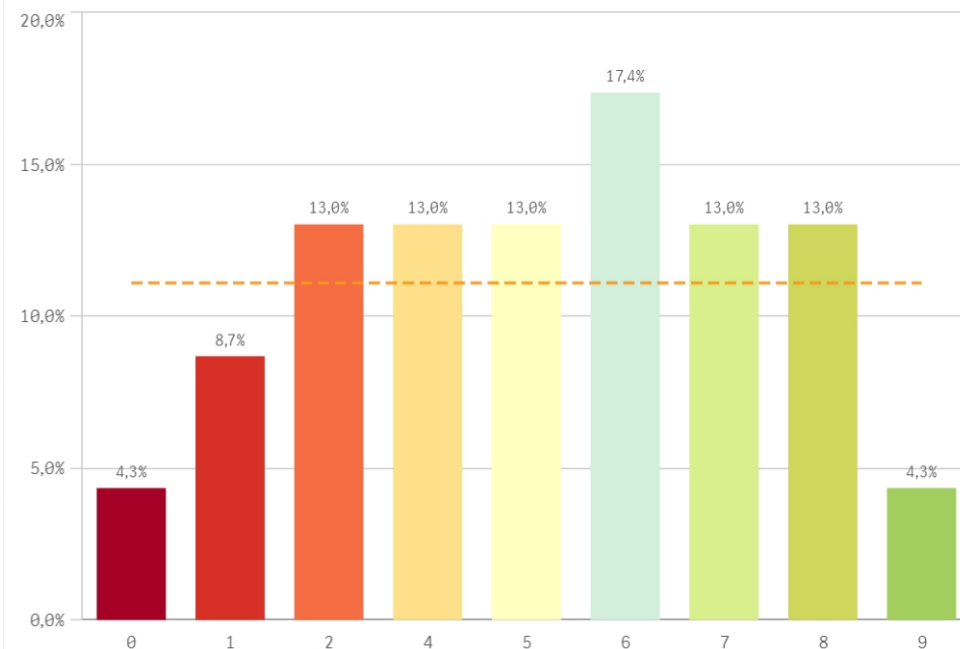
Contenidos organizados y no solapados



Trabajo no presencial útil

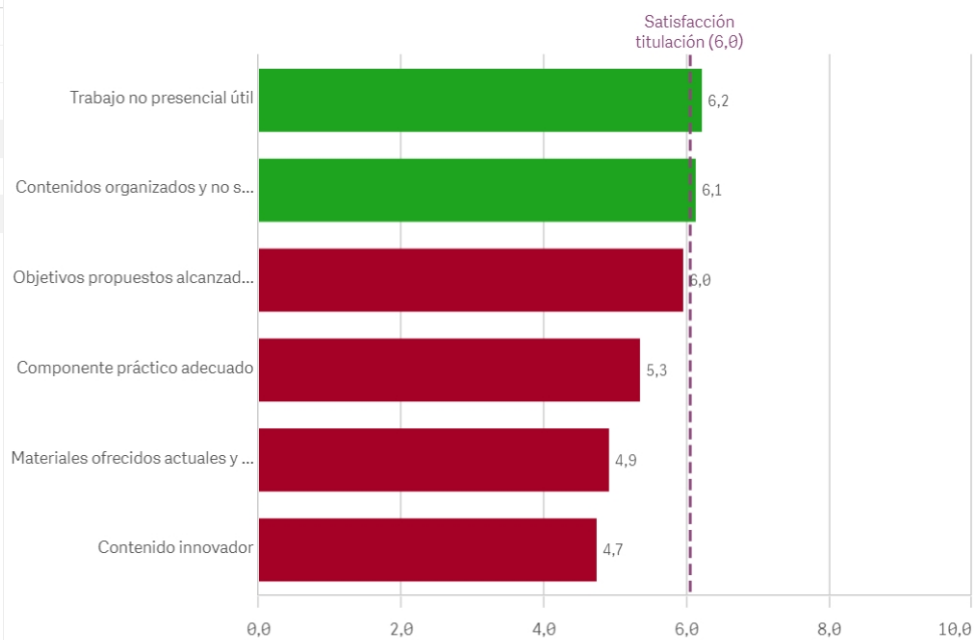


Materiales ofrecidos actuales y novedosos

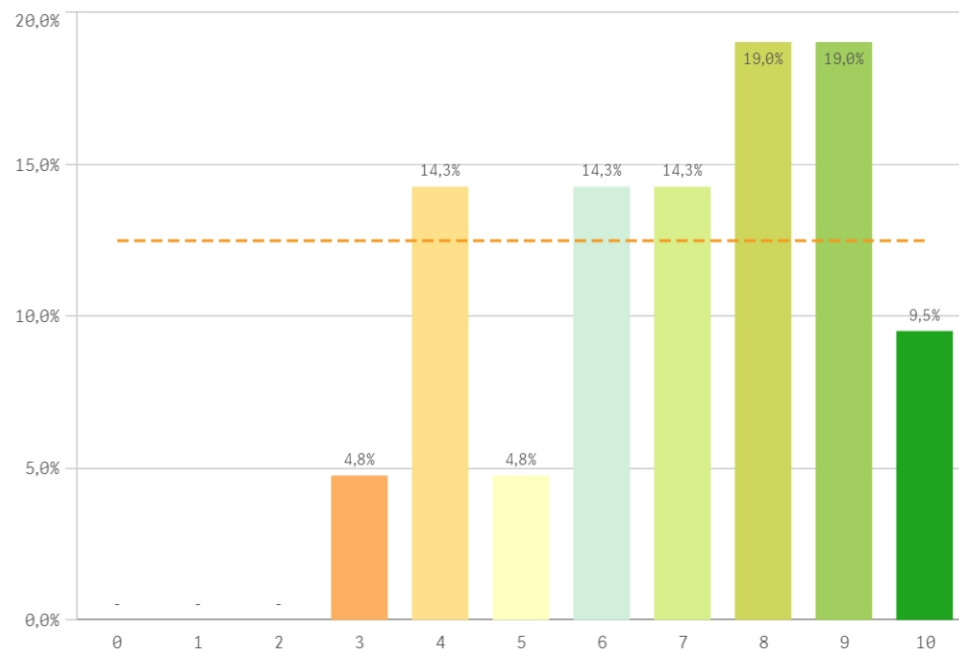


Asignaturas, tareas y materiales	Q	Media	Desv. típica	Mediana	Moda
Trabajo no presencial útil		6,2	2,9	7,0	8,0
Contenidos organizados y no solapados		6,1	1,7	6,0	5,0
Objetivos propuestos alcanzados		6,0	2,0	6,5	7,0
Componente práctico adecuado		5,3	2,2	5,0	-
Materiales ofrecidos actuales y novedosos		4,9	2,6	5,0	6,0
Contenido innovador		4,7	2,1	5,0	-

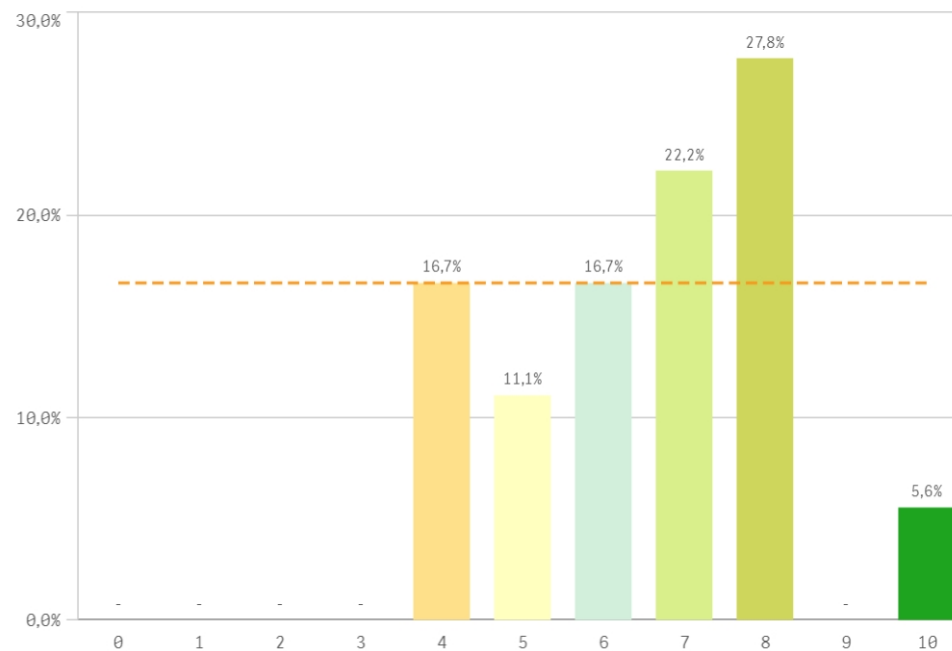
Fortalezas y debilidades



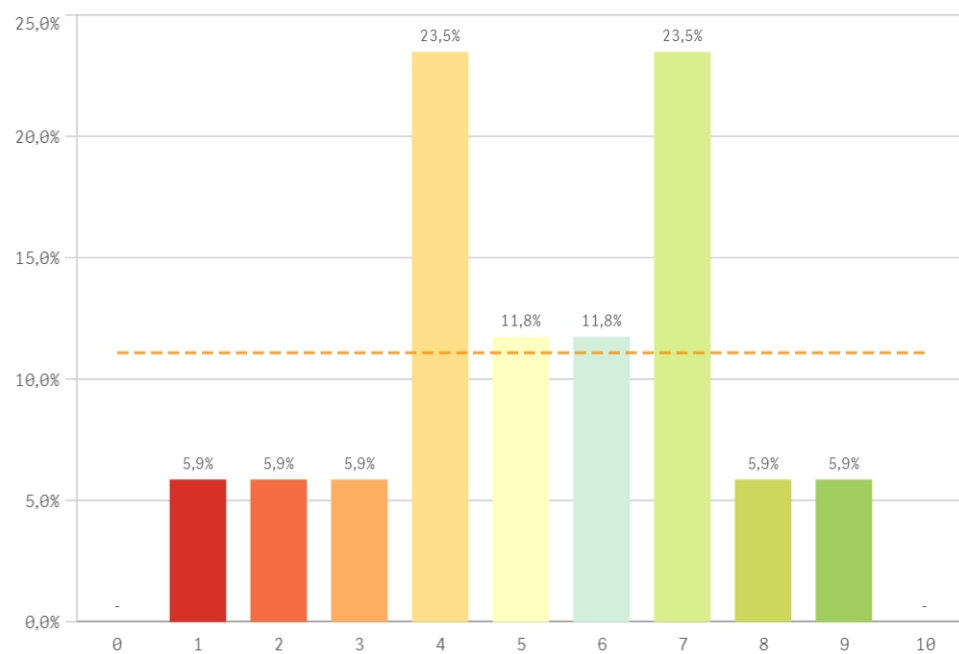
Competencias de la titulación



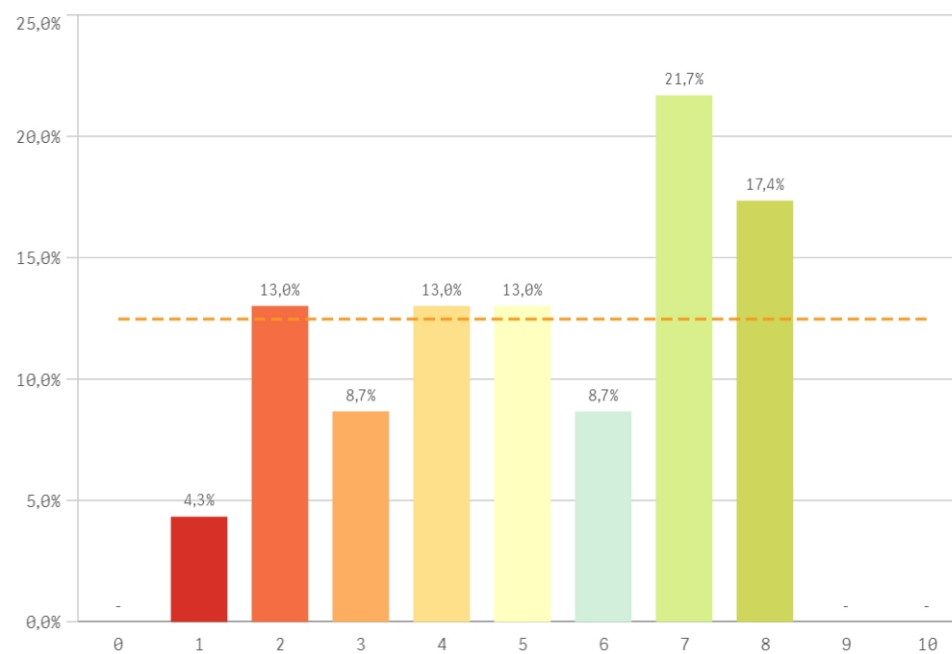
Acceso al mundo laboral



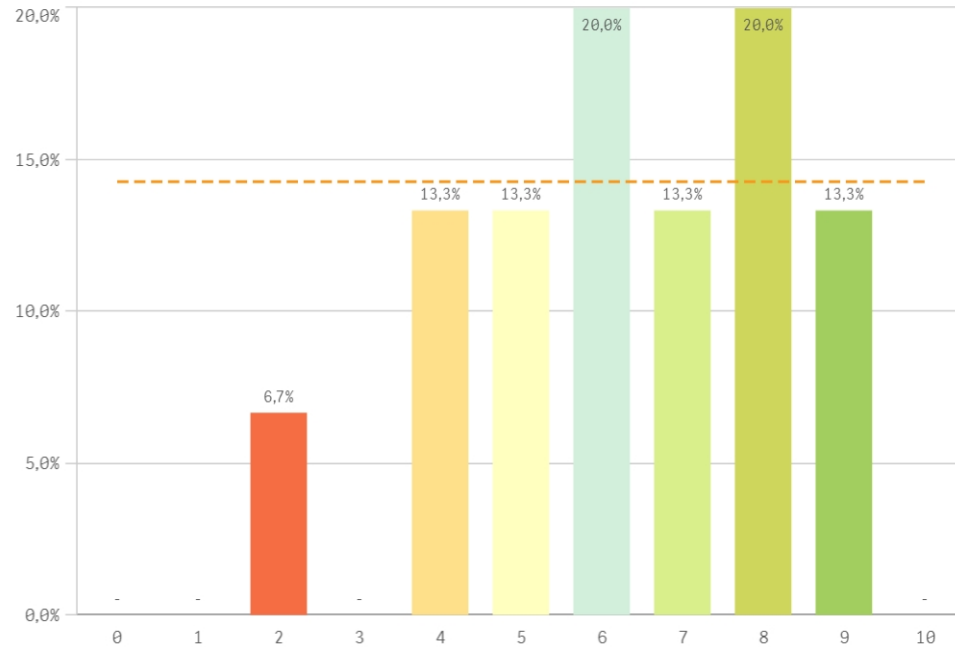
Acceso al mundo de la investigación



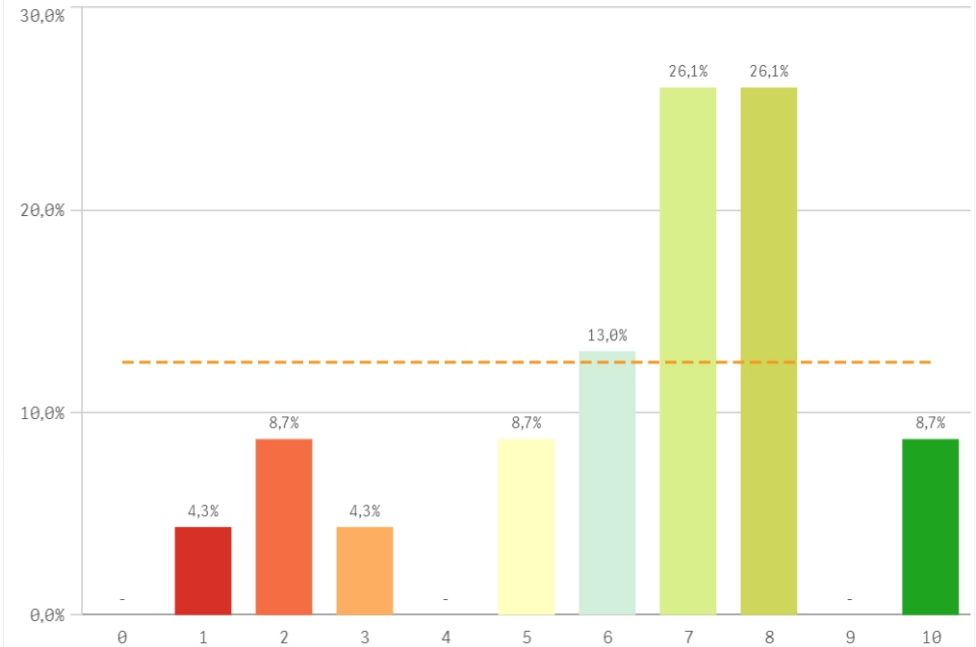
Labor docente del profesorado



Tutorías presenciales útiles

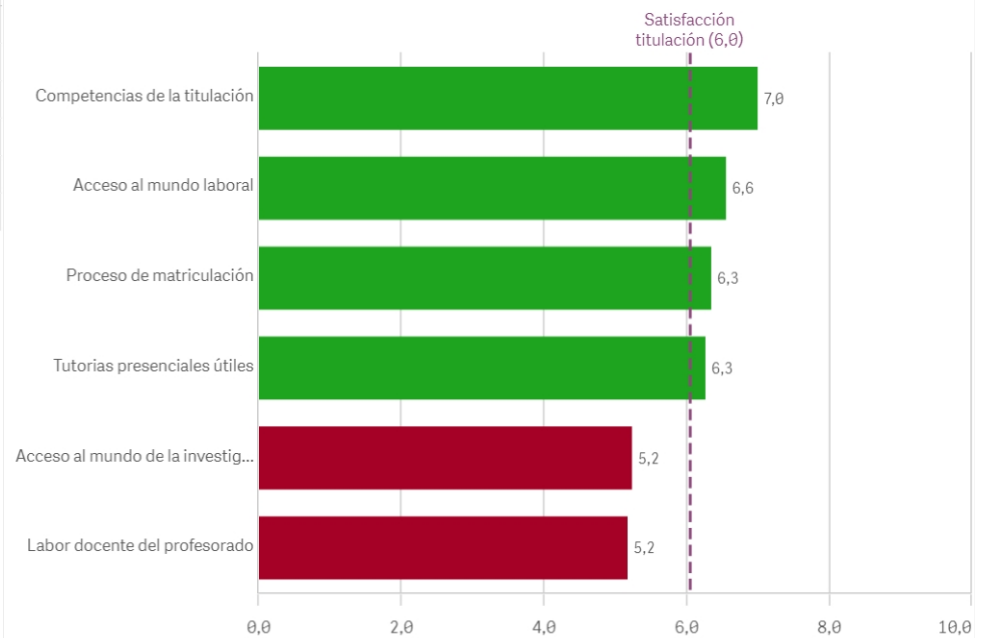


Proceso de matriculación

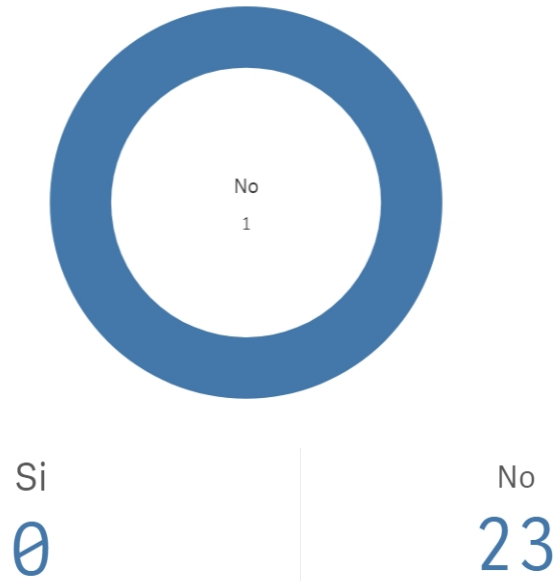


Formación recibida y matriculación	Q	Media	Desv. típica	Mediana	Moda
Competencias de la titulación		7,0	2,1	7,0	-
Acceso al mundo laboral		6,6	1,7	7,0	8,0
Proceso de matriculación		6,3	2,4	7,0	-
Tutorías presenciales útiles		6,3	2,0	6,0	-
Acceso al mundo de la investigación		5,2	2,2	5,0	-
Labor docente del profesorado		5,2	2,2	5,0	7,0

Fortalezas y debilidades



Prácticas externas



Valoración formativa

El gráfico no se muestra porque solo contiene valores indefinidos.

Atención del tutor/colaborador

El gráfico no se muestra porque solo contiene valores indefinidos.

Gestión del Centro

El gráfico no se muestra porque solo contiene valores indefinidos.

Utilidad percibida para empleabilidad

El gráfico no se muestra porque solo contiene valores indefinidos.

Satisfacción con las prácticas externas

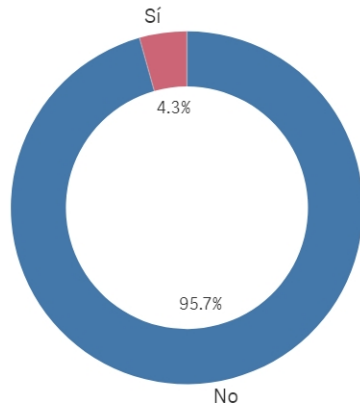
El gráfico no se muestra porque solo contiene valores indefinidos.

Prácticas externas	Q	Media	Desv. típica	Mediana	Moda
Atención tutor/colaborador		-	-	-	-
Gestión del Centro		-	-	-	-
Satis. prácticas externas		-	-	-	-
Utilidad percibida para empleabilidad		-	-	-	-
Valoración formativa		-	-	-	-

Fortalezas y debilidades

El gráfico no se muestra porque solo contiene valores indefinidos.

Realización programas de movilidad



EstanciaExtranjero

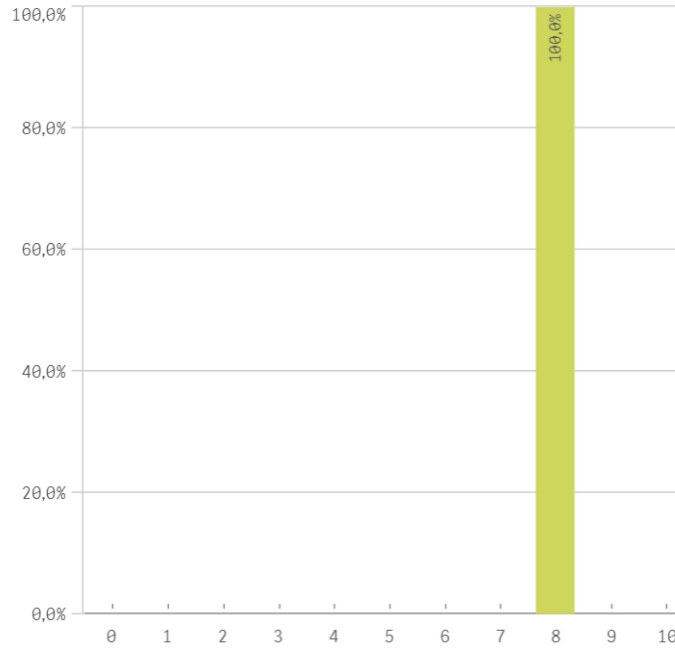
Sí

1

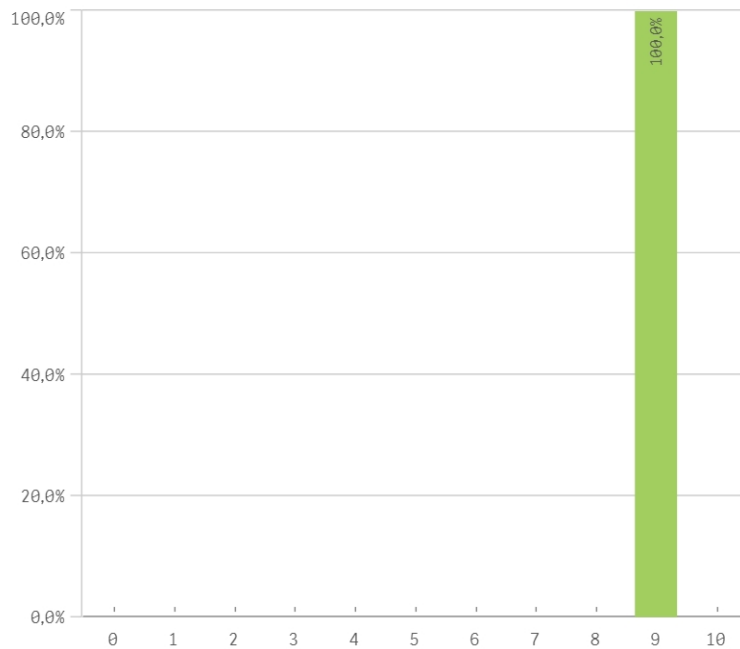
No

22

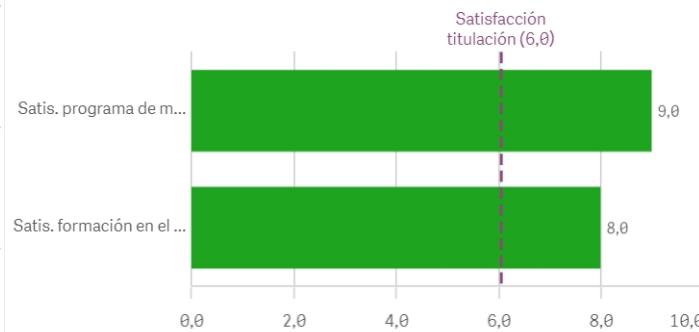
Satisfacción formación en el extranjero



Satisfacción programa de movilidad

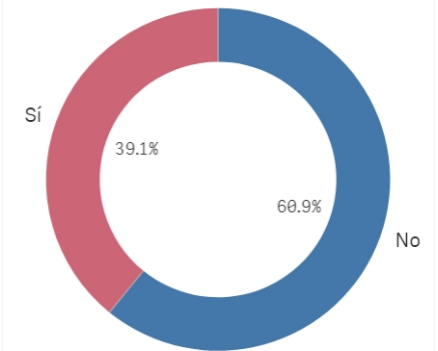


Fortalezas y debilidades



Programa de movilidad	Q	Media	Desv. típica	Medi...	Moda
Satis. programa de movilidad		9,0	-	9,0	9,0
Satis. formación en el extranjero		8,0	-	8,0	8,0

Conocimiento de los canales de Quejas ...



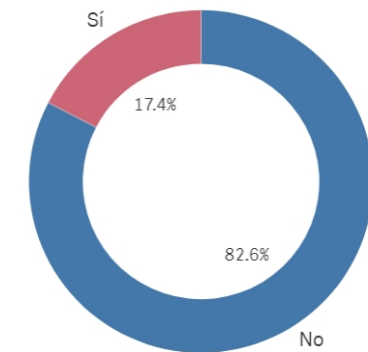
Sí

9

No

14

Utilización de los canales de Quejas y S...



Sí

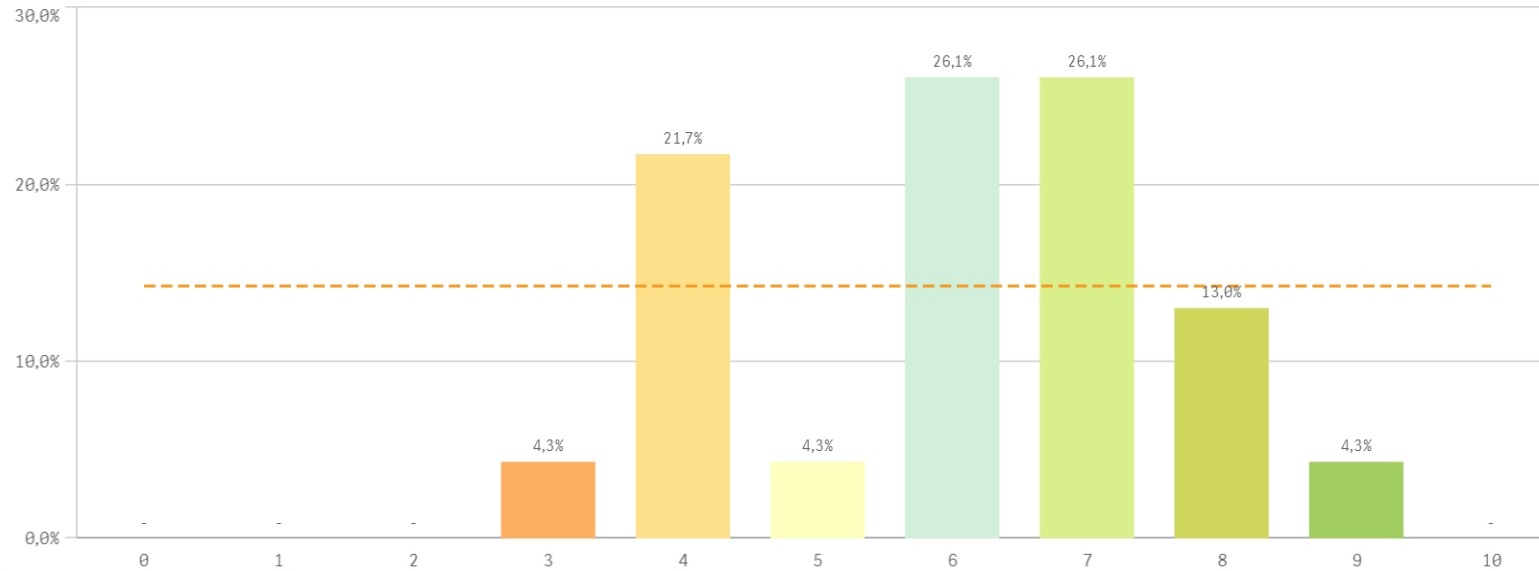
4

No

19

Centro Q	Observaciones Q
ECONÓMICAS Y EMPRESARIALES	Buenas tardes, quería comunicar que la coordinación entre ambas carreras es nula. Un doble grado no es hacer 2 carreras independientes. El periodo de exámenes de ADE coincide con entregas importantes de informática. No dejándonos tiempo suficiente para preparar los finales. Nos deja agotados mentalmente no tener tiempo para organizarnos y sacar las asignaturas con éxito. Además este año pasó lo mismo en el primer cuatrimestre, cuando en navidad es para preparar los finales, estábamos hasta arriba de entregas y teniendo clase hasta el día antes del primer final. Los que realmente sabemos lo que pasa somos nosotros, que es agotador y estresante hasta querer dejar esta doble grado solo por el estrés que provoca y no por lo que nos encanta la informática y el mundo empresarial...
ECONÓMICAS Y EMPRESARIALES	Entre los problemas que hemos encontrado mis compañeros y yo: Facultad de Ciencias económicas y empresariales: profesores que se limitan a subir diapositivas, clases online seguidas de clases presenciales que no favorecen al desarrollo de las clases, el 99% de los profesores no respetan los horarios de clase y mucho menos los descansos que deberían realizarse, exámenes que no se corresponden a lo dado en clase El problema de AMBAS FACULTADES es que no hay relación. El periodo de exámenes del segundo cuatrimestre ha sido un suplicio, teniendo todos los exámenes juntos en una semana y algunos con menos de 24h de diferencia entre unos y otros. En la convocatoria extraordinaria ha pasado lo mismo teniendo exámenes de distinta facultad el mismo día
ECONÓMICAS Y EMPRESARIALES	Hay muy mala comunicación entre las facultades, prácticamente inexistente. No existe un periodo para que los estudiantes podamos preparar los exámenes, acabando un viernes las clases y comenzando el lunes consecutivo los exámenes por ejemplo. Los exámenes están muy seguidos produciendo a los estudiantes un cansancio acumulado que hace que rindamos peor. Las asignaturas no están actualizadas.
ECONÓMICAS Y EMPRESARIALES	Hola, a pesar de que el contenido de las asignaturas lo considero adecuado, me gustaría comentar la mala coordinación que hemos recibido en algunos momentos importantes entre las facultades de económicas e informática por si pudiera hacerse algo al respecto. De la misma manera, el tiempo entre fin de clases y exámenes ha sido escaso, y en general tenemos una carga de trabajo y de asignaturas muy grande que hace que gran parte de los alumnos, entre los que me encuentro, estemos bastante saturados. Entiendo que se trate de un doble grado exigente, pero considero prácticamente imposible poder llegar a todo y a su vez estar bien de salud, tanto física como mentalmente. El sentimiento general de los alumnos es un cansancio muy grande y pienso que no puede ser así.
ECONÓMICAS Y EMPRESARIALES	no
ECONÓMICAS Y EMPRESARIALES	Pienso que la forma de evaluación de los exámenes no es la correcta, ya que el alumno de adquiere las competencias necesarias, sino únicamente se enfrenta al examen como una prueba a superar y que después de eso el conocimiento que se ha adquirido se olvida.
ECONÓMICAS Y EMPRESARIALES	Si por favor, me pudierais aclarar, quienes y cuales son los correos y las personas superiores a los profesores que imparten en la facultad de informática. Por otro lado, saber por qué hay profesores que no han dado la disponibilidad de las encuestas de docencia, y de esta manera no hemos podido calificarlos.

Satisfacción global con la titulación



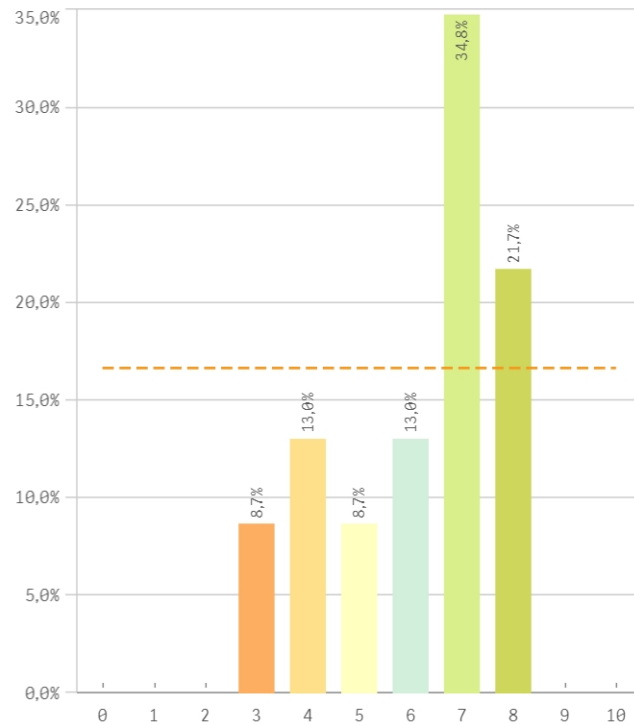
Media
6,0

Desviación Típica
1,6

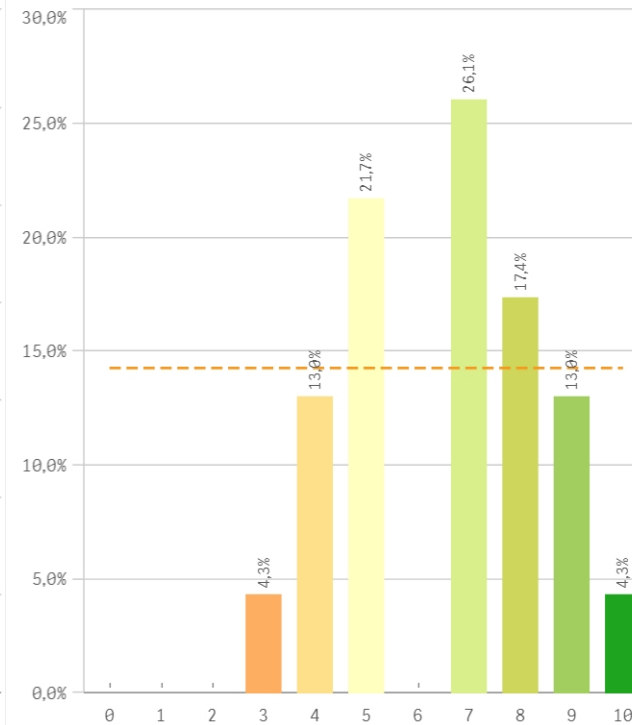
Mediana
6,0

Moda
-

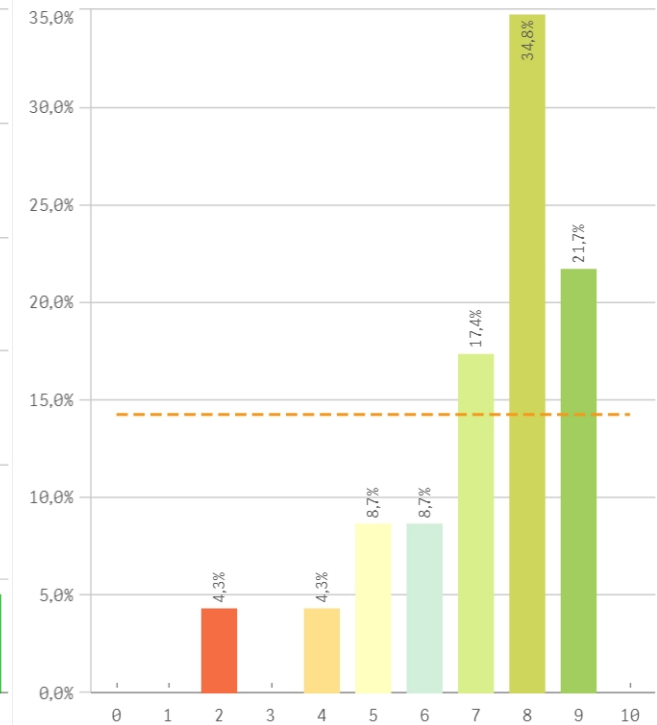
Satisfacción UCM



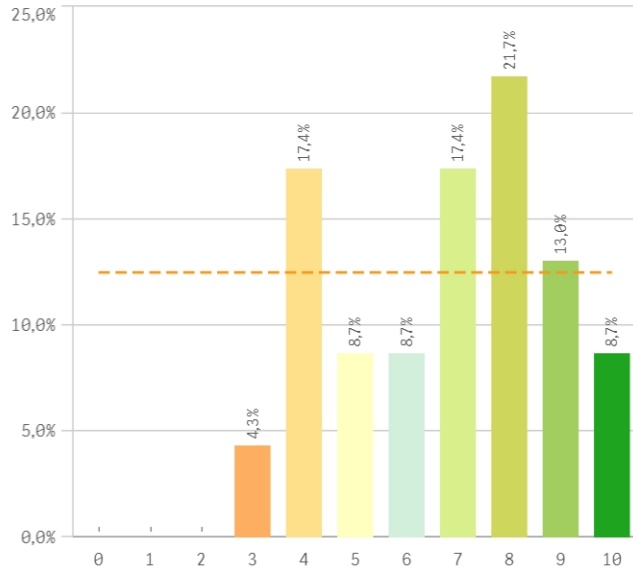
Orgullo estudiante UCM



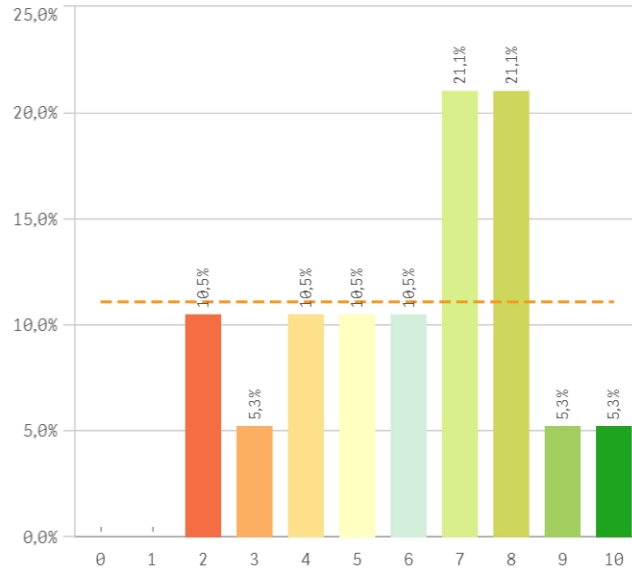
Prestigio UCM



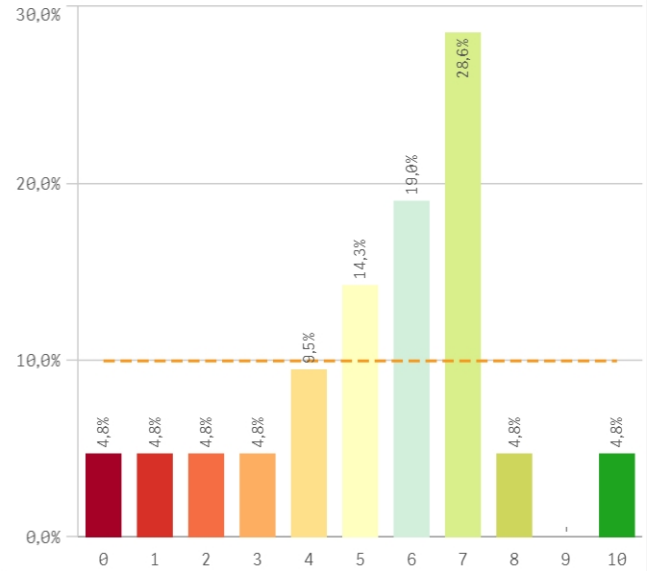
Recursos y medios



Actividades complementarias

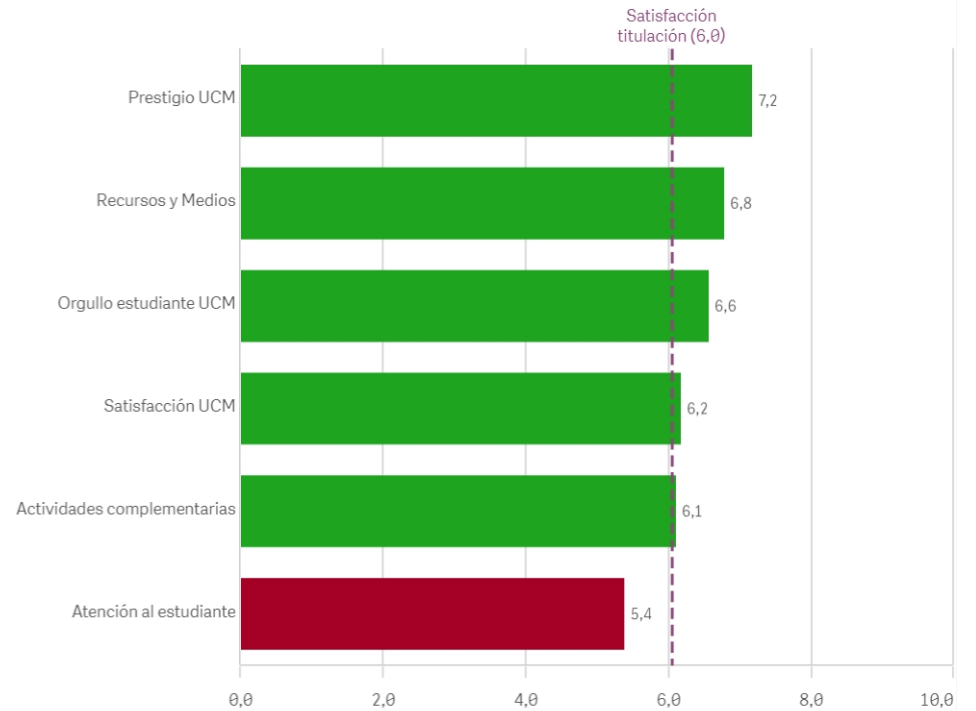


Atención al estudiante

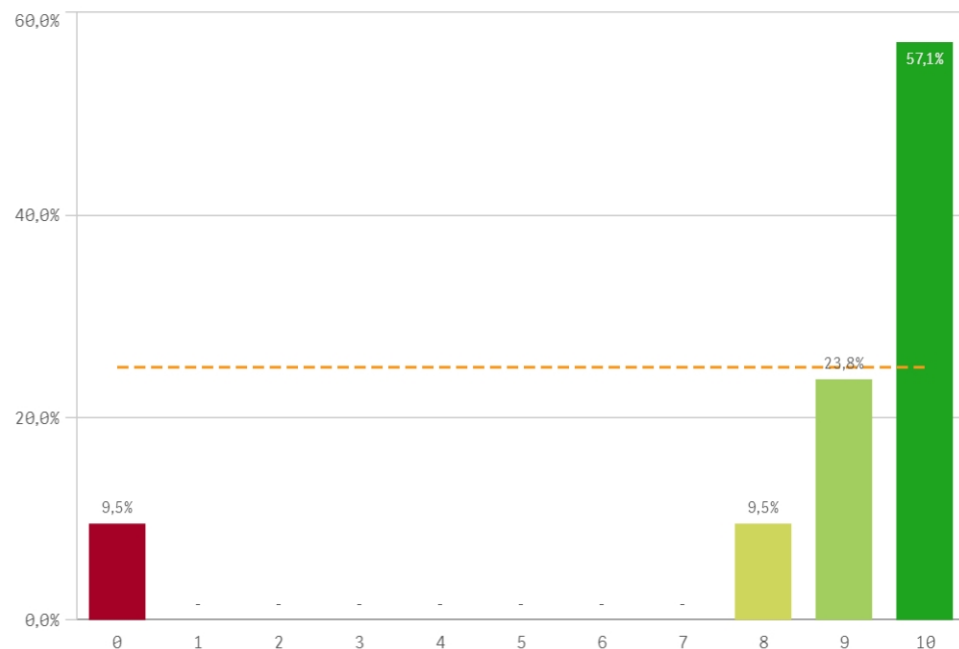


Satisfacción	Q	Media	Desv. típica	Mediana	Moda
Prestigio UCM		7,2	1,8	8,0	8,0
Recursos y Medios		6,8	2,1	7,0	8,0
Orgullo estudiante UCM		6,6	1,9	7,0	7,0
Satisfacción UCM		6,2	1,6	7,0	7,0
Actividades complementarias		6,1	2,3	7,0	-
Atención al estudiante		5,4	2,4	6,0	7,0

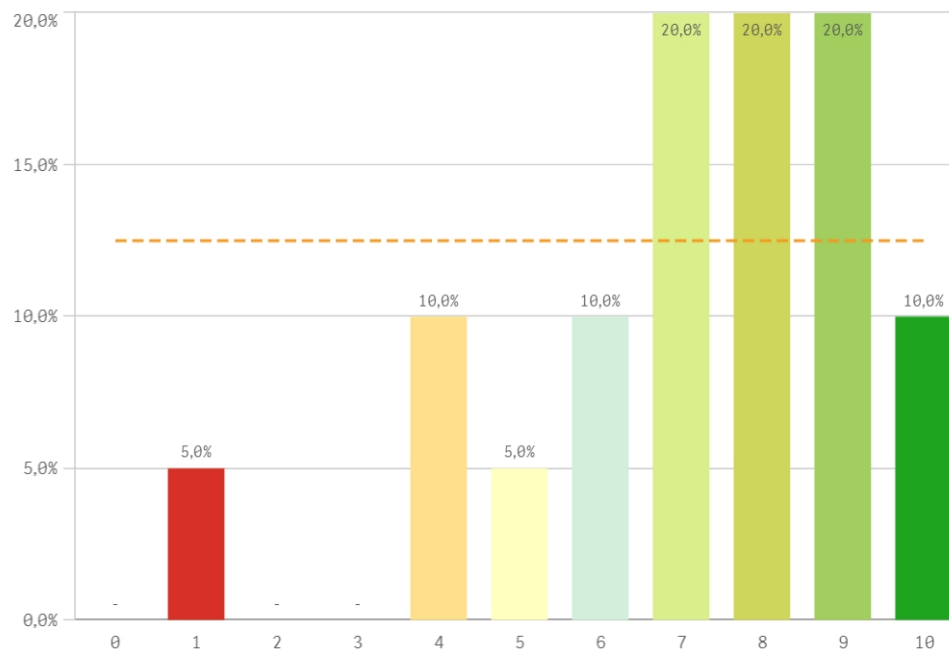
Fortalezas y debilidades



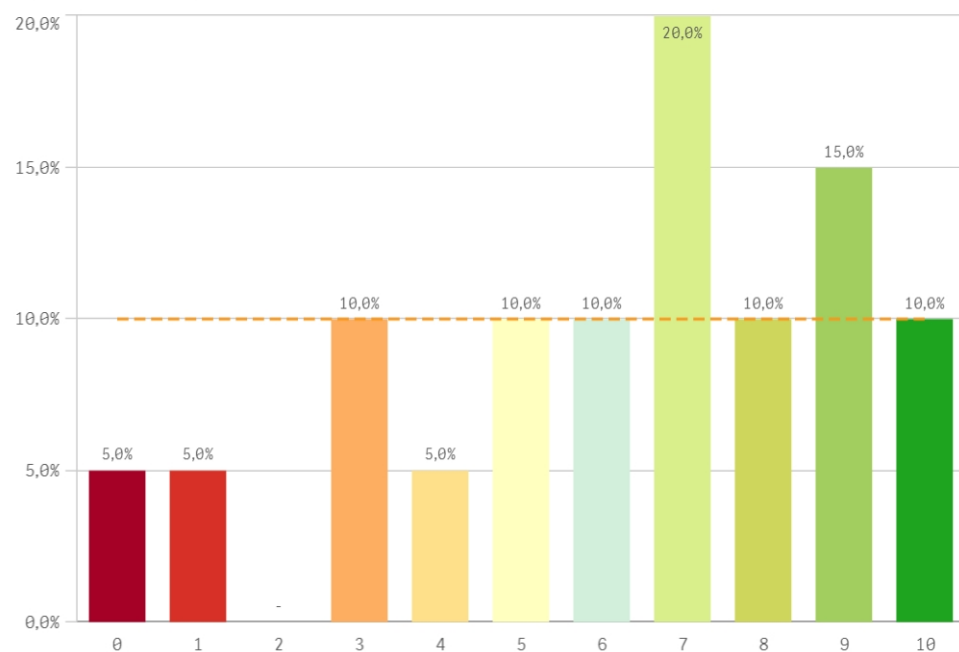
Repetir estudios superiores (fidelidad)



Repetir titulación (fidelidad)

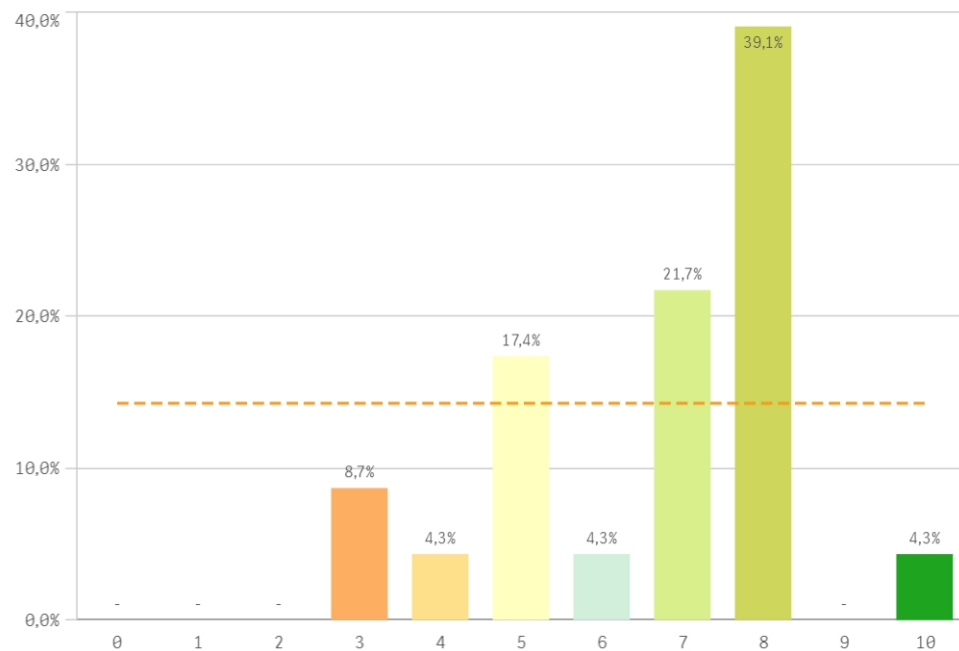


Repetir en la UCM (fidelidad)

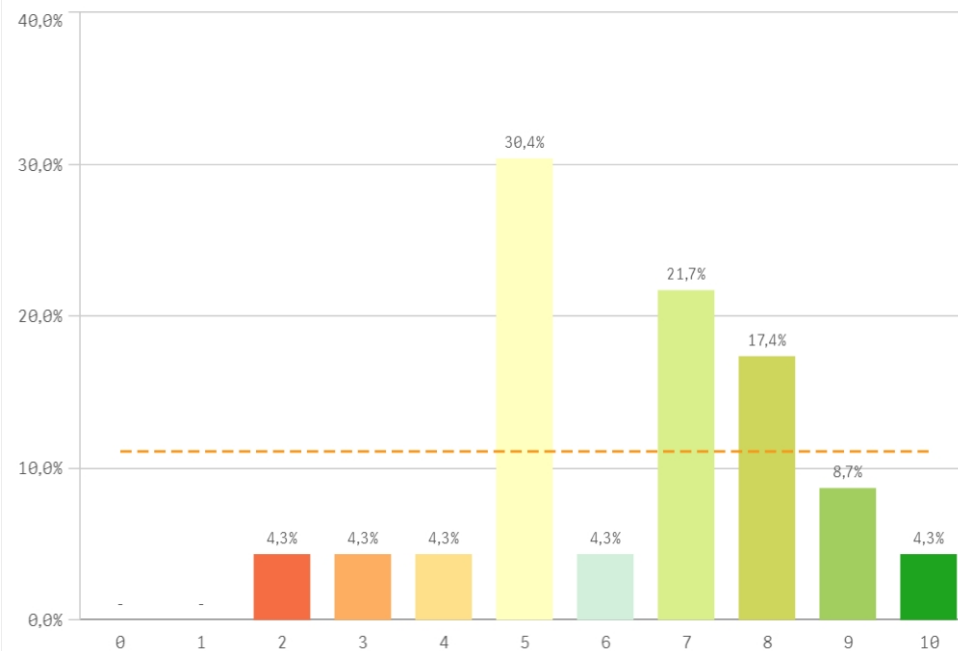


Compromiso	Q	Media	Desv. típica	Mediana	Moda
Repetir estudios superiores		8,6	2,9	10,0	10,0
Repetir titulación		7,1	2,3	7,5	-
Repetir en la UCM		6,2	2,9	7,0	7,0
Recomendar titulación		6,7	1,8	7,0	8,0
Recomendar la UCM		6,3	2,0	7,0	5,0
Seguir en la misma titulación		7,3	2,7	8,0	10,0
Seguir como alumno de la UCM		6,2	3,1	6,0	10,0

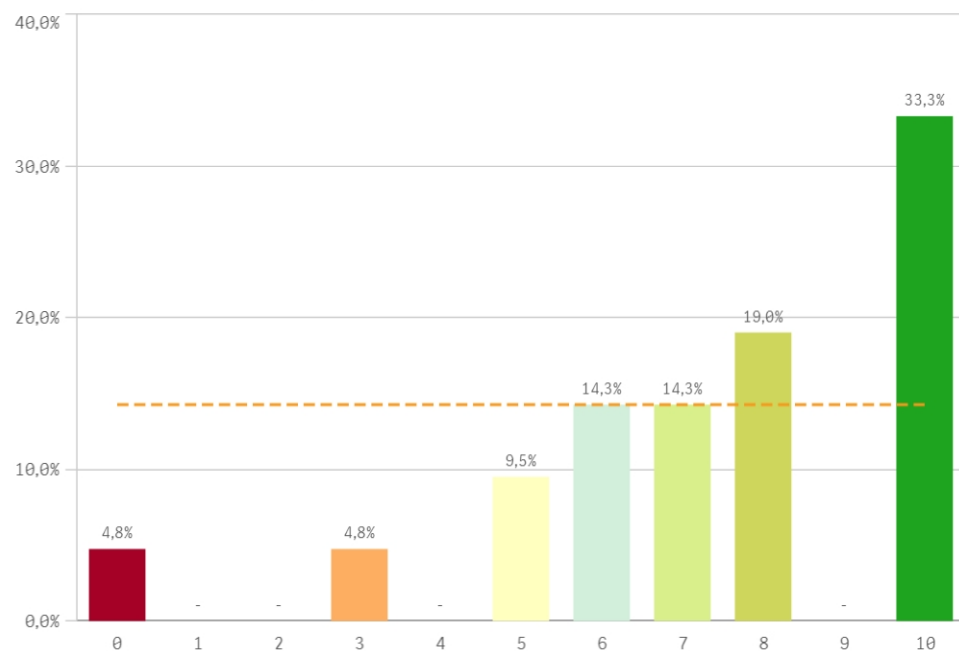
Recomendar titulación (preinscripción)



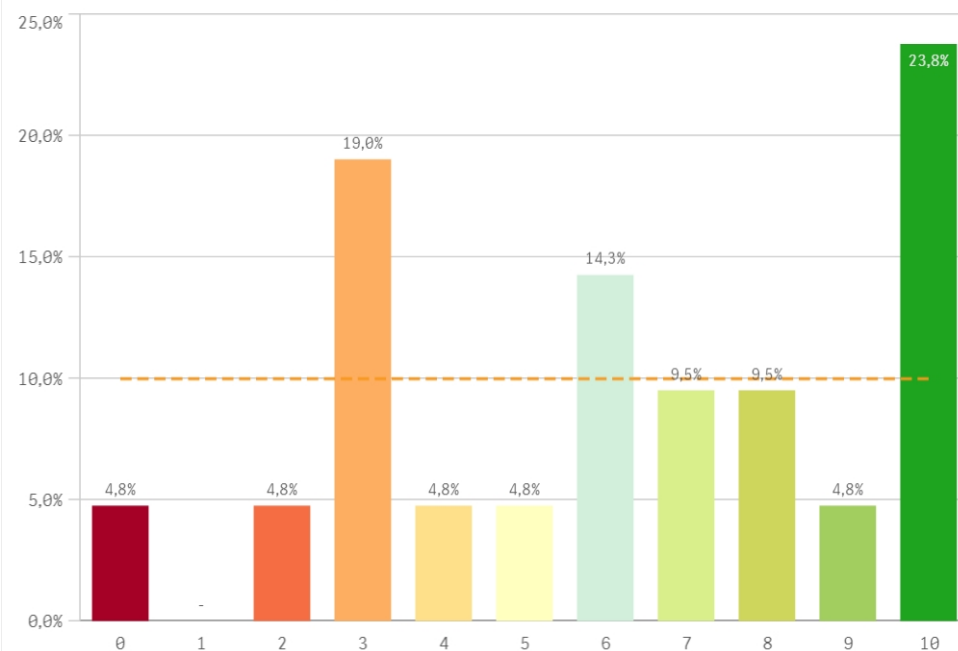
Recomendar la UCM (preinscripción)



Seguir en la misma titulación (vinculación)



Seguir como alumno de la UCM (vinculación)



Construcción y significado del valor "compromiso":

- * Estudiante comprometido: valora con 9 o más puntos todas las preguntas de fidelidad, prescripción y vinculación.
- * Estudiante neutro: la puntuación que otorga a todas las preguntas de fidelidad, prescripción y vinculación están entre 6 y 9.
- * Estudiante decepcionado: valora con 6 o menos puntos todas las preguntas de fidelidad, prescripción y vinculación.

ESQUEMA

